



進路決定率 **78.9%** 12/24 現在

1	2	3	4	5	6	7	8	9	10
11	12	13	14	15	16	17	18	19	20
21	22	23	24	25	26	27	28	29	30
31	32	33	34	35	36	37	38	39	40
41	42	43	44	45	46	47	48	49	50
51	52	53	54	55	56	57			



新年あけましておめでとうございます。

今年も、進路指導部スタッフ一同、久米高生の進路実現を全力でサポートしていきたいと思っておりますので、
どんどん進路室を利用して下さい。本年もどうぞ宜しくお願い致します。

前日、どう過ごす!?

○ ここまで来れば、やることは、「新たに身につける」
ことでなく、「これまでに身につけてきた力を最大限に
発揮するための準備」。**最大限自分を労って。**

○ 持ち物の用意は、遅くとも前日の昼頃までに。万
一、使う予定だったものが壊れるなど、不測の事態が
起きた際にも「まだ買いに行ける」時間のうちに!

○ 「前日は勉強せずゆったりと過ごし、早めに就寝し
た(そして、それがよかった)」という経験談多し。
それでも「何かしないと落ち着かない」という人もい
るでしょう。その場合は、これまで解いた問題の見直し
や、何度も繰り返し使った参考書・自作ノート等での
「復習・再確認」程度がオススメ。新しい問題にチャレ
ンジして、万一「解けない・・・」「わからない・・・」という事
態になったときに、不安でいっぱいになってしまって
本来の実力が発揮できないようなことになっては元も
子もない。

○ 「2択でどーでもしても迷って選べない・・・!」と
いう状況になったときに、どうするか(「小さい番号の
方を選ぶ」「どれだか全く分からない場合は 2 番」な
ど)を決めておくと焦る気持ちが少しは軽くなるかも。

○ 「前の晩緊張して眠れなかった」程度
のことは結果に影響しない! 「眠れない・・・」
と感じたらいったん布団から出て、リラックスして過
そう(ただし、スマホは見・る・な!)。もちろん寝坊には
要注意。



試 験 日 令和4年
1月15日(土)・16日(日)

いはい編

令和 4 年度

大学入学者選抜に係る
大学入学共通テスト

受験案内

経験者のアドバイスを胸に、いざ出陣!

○ 休憩時間の使い方は人それぞれ。ともだちとおし
ゃべりして気分転換したい人、ひとりで勉強したり心
を落ち着けたい人などなど。互いに相手のやり方を尊
重しあうのも大事なエール交換。

○ 休憩時間のトイレは「並ぶもの」と思って、参考書な
どを持参して向かうと時間を有効に使える。

○ 終わった科目の採点をする時間があるなら、残っ
た科目の勉強に充てるべき! 「1 日目の自己採点の結
果が絶望的だったので、それで心が折れて、2 日目実
力を出せなかった」との経験談多し。気になるとは思
いますが、「**終わってしまった試験の結果
を良くする方法など何もない!**」

自分を何度でも励まそう 「大丈夫、私ならできる!」

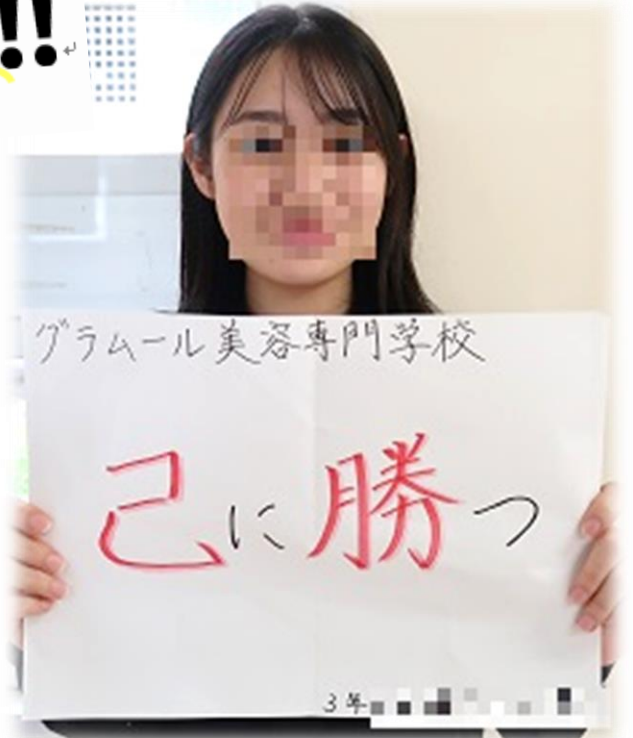




合格・内定

おめでとう!!

私がグラムール美容専門学校を志望した理由は、ここでしか学べないアップスタイルがあり、自分が挑戦したい技術にもチャレンジし、高いスキルを身につけたいと思ったからです。初めは、県外で学びたいと思う反面、県外に出る勇気がありませんでした。でも色々な人の意見を聞き、沢山悩んで最終的には、県外でチャレンジしたいと思うようになりました。私は、オープンキャンパスに参加し実際に学校の雰囲気を見てから決めました。その時にエントリーシートを提出し面接をしました。面接は緊張してあまり覚えていませんが、15分程度で終わりました。これからは規則正しい生活を心がけ、学校生活も気を抜かないようにしたいです。また入学後は、技術や知識を習得する為沢山の練習と勉強を頑張りたいです。後輩へのアドバイスは、早めに進路活動に取り組む事です。積極的にオープンキャンパスに参加したり調べたりする事で、慎重に進路決定できると思います。最後に、忙い中受験前の面接練習など沢山のサポートをしてくれた先生方や、相談にのってくれた友達、どんな時も私の意見を一番に尊重してくれた両親には、感謝の気持ちでいっぱいです。ありがとうございました。



グラムール美容専門学校

帝京大学 福岡医療技術学部 作業療法学科



私は、将来 作業療法士として地方や離島で働きたいと考えていました。福岡医療技術学部は、地域連携医療やチーム医療など地域に根ざした医療を学ぶことができ、ここなら将来 作業療法士となった際に、地方や離島の医療の発展に貢献できると思ったので、志望しました。私は実際にオープンキャンパスには参加できませんでしたが、ウェブでの学部紹介や大学紹介の動画を見たり、資料を取り寄せたりしていました。試験の内容は面接だったので、まず志望動機や自分の長所・短所、なぜ作業療法士になりたいのかなど自分の考えをノートにまとめ、それと自分の得意な科目で語るおこな練習をしました。先生方や塾のスタッフの方々の練習は試験の1か月前から始めました。試験の際はまじ控入室に待機し、呼ばれたら、職員の方と移動して、面接室に入るという形でした。面接は1部屋に3ブース、面接とおブースがあり、3名が1度に面接をするという状況でした。面接がフェイスシールドをいいたことあり、声が聞こえにくかったので練習でもそのような状況想定しておくべきだったなと思いました。福岡医療技術学部は1年次から早期見学実習などの実習が年次で充実に行われているので毎講義ごとの予習復習を心がけていきたいです。後輩へのアドバイスとしては、前もって目指す大学の特徴やカリキュラムを調べて、自分に合っているか、確かめることが受験前より一番重要だと思います。頑張ってください。そして最後に進路決定に携わってくれた、進路室の先生方、面接練習してくださった、平良春菜先生、浜川中が先生、知念盛人塾生スタッフのみなさん、応援してくださった先生方、そして背中を押してくれた家族、本当にありがとうございました。大学生になってからも頑張りたいと思います。本当にありがとうございました。